

Saitama Business Network 2006

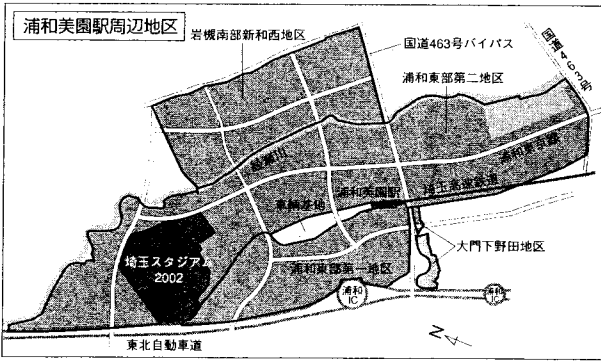
浦和美園地区開発事業に学ぶ

大規模商業施設を中心にした街づくり

埼玉ビジネスネットワーク 参加企業・団体

- アイル・コーポレーション(株)
 - 青木信用金庫
 - アサヒビル(株)埼玉支社
 - ALSOK総合警備保障(株)
 - あんしん財団
 - 浦和ケーブルテレビネットワーク(株)
 - AGS(株)
 - 片倉工業(株)大宮カクタラパーク
 - 川口信用金庫
 - キンビル(株)埼玉統括支社
 - KDDI(株)北関東総支社
 - 埼玉経済同友会
 - 埼玉県商工会議所連合会
 - 埼玉県商工会連合会
 - 埼玉県信用金庫
 - (社)埼玉建築設計監理協会
 - 埼玉県中小企業団体中央会
 - 埼玉県電気工事工業組合
 - 埼玉トヨペット(株)
 - 株埼玉りそな銀行
 - サッポロビール(株)埼玉支店
 - サントリー(株)埼玉支店
 - (株)正直屋
 - シン建工業(株)
 - (株)セレスポ さいたま中央支店
 - そしあす証券(株)
 - 東京ガス(株)埼玉支店
 - 東京電力(株)埼玉支店
 - (株)東芝首都圏支社
 - トキタ種苗(株)
 - 日本たばこ産業(株)埼玉支店
 - (株)日立ビルシステム
 - 広総業(株)
 - ポラス(株)
 - 毎日興業(株)
 - 三菱電機(株)関越支社
 - (株)武蔵野銀行
 - リコー販売(株)埼玉事業本部
 - りそな総合研究所(株)
 - 埼玉印刷(株)
 - 埼玉サービス(株)
 - (株)埼玉新聞事業社
- (順不同)

浦和美園地区は、さいたま市の副都心地区として位置づけられ、今年四月にオープンした「イオン浦和美園ショッピングセンター」をメインとした街づくりが着々と進められている。埼玉高速鉄道に加え、東北自動車道浦和インターが隣接するなど、都心へのアクセスにも優れた同地区は今後の発展が大いに注目され、将来的には人口およそ三万二千人規模の新都市が誕生する予定となっている。大規模商業施設を開発の中心に据え、今なお発展を続ける浦和美園地区の現状から、浦和駅東口再開発事業を成功へ導くポイントを探った。



③治水対策と連携し、水抜きは、水害に強いや緑などの自然環境と調い街づくりと同時に、住和した街の形成が美しく、民が水に親しみ、くつろぎを指している。

浦和美園地区は、さいたま市の副都心地区として位置づけられ、今年四月にオープンした「イオン浦和美園ショッピングセンター」をメインとした街づくりが着々と進められている。埼玉高速鉄道に加え、東北自動車道浦和インターが隣接するなど、都心へのアクセスにも優れた同地区は今後の発展が大いに注目され、将来的には人口およそ三万二千人規模の新都市が誕生する予定となっている。大規模商業施設を開発の中心に据え、今なお発展を続ける浦和美園地区の現状から、浦和駅東口再開発事業を成功へ導くポイントを探った。

浦和美園地区は、さいたま市の副都心地区として位置づけられ、今年四月にオープンした「イオン浦和美園ショッピングセンター」をメインとした街づくりが着々と進められている。埼玉高速鉄道に加え、東北自動車道浦和インターが隣接するなど、都心へのアクセスにも優れた同地区は今後の発展が大いに注目され、将来的には人口およそ三万二千人規模の新都市が誕生する予定となっている。大規模商業施設を開発の中心に据え、今なお発展を続ける浦和美園地区の現状から、浦和駅東口再開発事業を成功へ導くポイントを探った。

浦和美園地区は、さいたま市の副都心地区として位置づけられ、今年四月にオープンした「イオン浦和美園ショッピングセンター」をメインとした街づくりが着々と進められている。埼玉高速鉄道に加え、東北自動車道浦和インターが隣接するなど、都心へのアクセスにも優れた同地区は今後の発展が大いに注目され、将来的には人口およそ三万二千人規模の新都市が誕生する予定となっている。大規模商業施設を開発の中心に据え、今なお発展を続ける浦和美園地区の現状から、浦和駅東口再開発事業を成功へ導くポイントを探った。

浦和美園地区は、さいたま市の副都心地区として位置づけられ、今年四月にオープンした「イオン浦和美園ショッピングセンター」をメインとした街づくりが着々と進められている。埼玉高速鉄道に加え、東北自動車道浦和インターが隣接するなど、都心へのアクセスにも優れた同地区は今後の発展が大いに注目され、将来的には人口およそ三万二千人規模の新都市が誕生する予定となっている。大規模商業施設を開発の中心に据え、今なお発展を続ける浦和美園地区の現状から、浦和駅東口再開発事業を成功へ導くポイントを探った。

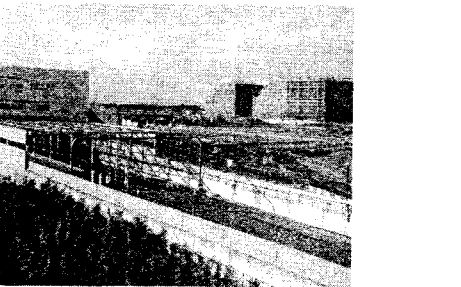
浦和美園地区は、さいたま市の副都心地区として位置づけられ、今年四月にオープンした「イオン浦和美園ショッピングセンター」をメインとした街づくりが着々と進められている。埼玉高速鉄道に加え、東北自動車道浦和インターが隣接するなど、都心へのアクセスにも優れた同地区は今後の発展が大いに注目され、将来的には人口およそ三万二千人規模の新都市が誕生する予定となっている。大規模商業施設を開発の中心に据え、今なお発展を続ける浦和美園地区の現状から、浦和駅東口再開発事業を成功へ導くポイントを探った。

浦和美園地区は、さいたま市の副都心地区として位置づけられ、今年四月にオープンした「イオン浦和美園ショッピングセンター」をメインとした街づくりが着々と進められている。埼玉高速鉄道に加え、東北自動車道浦和インターが隣接するなど、都心へのアクセスにも優れた同地区は今後の発展が大いに注目され、将来的には人口およそ三万二千人規模の新都市が誕生する予定となっている。大規模商業施設を開発の中心に据え、今なお発展を続ける浦和美園地区の現状から、浦和駅東口再開発事業を成功へ導くポイントを探った。

浦和美園地区は、さいたま市の副都心地区として位置づけられ、今年四月にオープンした「イオン浦和美園ショッピングセンター」をメインとした街づくりが着々と進められている。埼玉高速鉄道に加え、東北自動車道浦和インターが隣接するなど、都心へのアクセスにも優れた同地区は今後の発展が大いに注目され、将来的には人口およそ三万二千人規模の新都市が誕生する予定となっている。大規模商業施設を開発の中心に据え、今なお発展を続ける浦和美園地区の現状から、浦和駅東口再開発事業を成功へ導くポイントを探った。

街づくりの根幹をなす 幹線道路の整備

安全で快適な住居市街地形成の根幹をなす。浦和美園地区は、さいたま市の副都心地区として位置づけられ、今年四月にオープンした「イオン浦和美園ショッピングセンター」をメインとした街づくりが着々と進められている。埼玉高速鉄道に加え、東北自動車道浦和インターが隣接するなど、都心へのアクセスにも優れた同地区は今後の発展が大いに注目され、将来的には人口およそ三万二千人規模の新都市が誕生する予定となっている。大規模商業施設を開発の中心に据え、今なお発展を続ける浦和美園地区の現状から、浦和駅東口再開発事業を成功へ導くポイントを探った。



広大な面積をほころ「みそのウイングシティ」の区画整理事業。国道463号バイパスから北側。中央は浦和美園駅、右側に工事中の「センターフィールド浦和美園」、左奥がさいたまスタジアム2002